

新年のご挨拶



協同組合 **JASMEQ**

第 4 3 号

発行日 2024 / 2 / 1

〒169-0072
東京都新宿区大久保2-3-4
出光新宿ビル 4F
Tel :03-6205-6677
Fax:03-6457-6759

最寄駅
副都心線 東新宿駅より徒歩5分
" 西早稲田駅より徒歩5分

発行責任者
専務理事
田中 久夫



皆さま、明けましておめでとうございます。
本年もどうぞよろしくお願い申し上げます。
昨年も組合員の皆さま、賛助会員の皆さま、ご協力いただいた多くの食品メーカーの皆さまに支えられ、順調に組合運営ができましたこと、深く感謝申し上げます。

昨年はコロナが第5類に移行しましたので、徐々に私たちの生活も日常に戻りつつあります。

そして私事ですが、昨年の春の叙勲に際しましては、はからずも旭日双光章受章の栄誉に浴し、身に余る光栄に深く感激しております。9月のJASMEQの通常総会も久しぶりにリアルで開催することができ、その後の「受章を祝う会」では、皆様と久しぶりに顔を合わせる事ができました。改めて感謝申し上げます。

今年も新年早々、最大震度7の能登半島地震が発生し、石川県では1月末現在で238名が死亡、安否不明者が19名となっております。また、石川、新潟、富山、福井の4県で約6万5000棟以上の住宅被害も確認されています。亡くなられた方々にお悔やみを申し上げるとともに、被害に遭われた皆様にお見舞いを申し上げます。

世界に目を向けるとロシアのウクライナ侵攻に加えて、イスラエルのガザ地区侵攻もあり、多くの一般市民が犠牲となっています。1日も早い終結を願っています。

昨年は食料品など、記録的な値上げラッシュとなりました。今年は少し小康状態が続きそうですが、円安の影響に加えて、人件費、物流費、電化・ガス代などの動向により変化する可能性もありそうです。

また、昨年は記録的な猛暑となりました。東京での年間の猛暑日は過去最多となり、真夏日の連続記録も過去最長でした。全国の熱中症による救急搬送者数も増加し、今後は真夏の過ごし方を工夫していかないと考えているところです。

JASMEQでは会議やセミナーを、Webでの開催に切り替えています。今年はそろそろリアルでの開催も実現していきたいと思っています。ハイブリッドでの開催も検討します。

本年もどうぞ「協同組合 JASMEQ」をよろしくお願い申し上げます。

代表理事 梶 俊夫

理事会から (第20期)

(第20期)

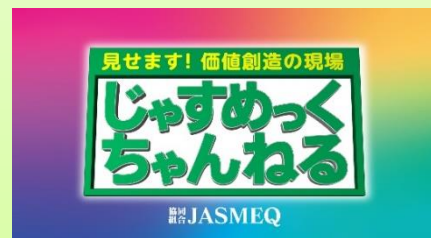
第2回(2023年11月16日)

第1号議案

就業規則一部改定の件
従業員の定年を満60歳から満65歳に引き上げました。
再雇用は1年毎の更新で、65歳までから70歳までに引き上げました。

◆次回第20期第3回の理事会は、
2024年2月22日に開催予定です。

YouTubeの「じゃすめっちゃんねる」のいいね&チャンネル登録よろしくお願ひいたします。



東京都中小企業団体中央会の賀詞交歓会 1月11日(木) ホテル雅叙園東京

梶理事長が叙勲受章者として招待され、記念品の贈呈を受けました。

令和5年の東京中央会関係の叙勲受章者は24名で、そのうち9名の方が壇上にて、披露されました。小池都知事や、国会議員の方々も多く参加されていました。



雅叙園入口



小池都知事



梶理事長

総合テーマ「みんなでいいもの作ろうよ」全3回シリーズ
第二回44回「こんなところに、こんなものが！」
第三回47回「いいもの作りたい気持ちは同じ(方法はいろいろ)」を開催しました



監物



中村

第44回

- 日時:2023年11月8日(水)14:00~15:30
 - テーマ:「こんなところに こんなものが！」
 - 講師:公益社団法人日本食品衛生協会 食品衛生研究所 化学試験部 太田 敬司 部長代理
 - 参加者:32社・生協 53名
- 1, あなたの周りは色々な生き物のスミカ！
(見えないけど身の回りには・・・)
 - ・食中毒を発生させる微生物の汚染源(主な汚染源と微生物は)
 - 2, 清掃・洗浄・消毒しないと？
(じつは、皆さん薄々気付いているかも)
 - ・5S(整理・整頓・清掃・清潔・習慣付け)をやらないとどうなる
 - ・食品を扱う「施設・設備・手指の衛生状態」が良好となるためには、清潔を目標に、整理(断捨離)・整頓(あるべき場所へ)・清掃(洗浄・消毒)をする。そして習慣付けを
 - 3, 皆さんが工場の品質
(皆さんの気づき＝職場を守り稟質を上げる)
 - ・「事件は現場で発生している」は本当。商品の状況を「見て、嗅いで、聞いて、触れる」ことが出来るのは現場の皆さん。

第47回

- 日時:2024年1月26日(金)14:00~15:30
 - テーマ:「いいもの作りたい気持ちは同じ(方法はいろいろ)」
 - 講師:44回と同じ 公益社団法人日本食品衛生協会 太田 敬司 部長代理
 - 参加者:28社・生協 49名
- 1.こんなこと 言われませんか？
(担当者・責任のおもわく・・・)
 - ・あるラインでふき取り検査結果が基準ギリギリ、品証に与えられた任務は何か？
 - 2, 目線を変えて・・・
(じつは、皆さん薄々気付いているかも)
 - ・定点観測は必要不可欠。・現場は生き物 何が起こるかわからない
 - ・なぜ危険な行為に至ったか・・・ライン長・パートリーダーからの、聞き取り
 - 3, おもいは同じ では、どうする？
(みなさんの職場の食品文化を育む)
(コミュニケーションの重要性)
 - ・要求事項を指導し実行するのは大変
 - ・あなたの職場の「衛生」レベルは ①衛生意識の一番低い人が決める！②衛生管理ができていない項目で決まる ⇒ みんなで声をかけあい衛生意識を高めよう！衛生管理できるよう意見交換しよう！



「いいものつくるには」



講師の太田部長代理



監物顧問

おすすめ商品の紹介

ぜひご利用下さい(^_-)☆



内山



6個 1,980円(税込2,138円)

パルシステム【ネット】焼きモンブランショコラ 6個

四万十の天日塩を加えたサクサクのサブレ生地に国産栗のモンブランクリームを絞って焼き上げ、真ん中にチョコチップを閉じ込めました。手土産にも(紙袋付き)



180g 328円(税込354円)

パルシステム【コトコト】【Kinari】

スパイスキッチン・バターチキンカレー 180g

じっくり焙煎したスパイスと生クリームでコク深い味わいに。中辛

時の話題 その23

(パルシステムカタログから転用しました)

大地震に備える

1月1日に発生した能登半島地震で被害に遭われた方に、お悔やみとお見舞いを申し上げます。日本列島いどこで大地震が起っても不思議ではありません。この機会に防災力を高め、大地震に備えましょう。

物の備え

日常備蓄

日頃利用している食料品や生活必需品を少し多めに購入しておく事です。これなら簡単に備蓄ができますね。

最小限備えたいアイテム

食品

- 水(飲料水、調理用など)
- 主食(レトルトご飯、麺など)
- 主菜(缶詰、レトルト食品、冷凍食品)
- 缶詰(果物、小豆など)
- 野菜ジュース 栄養補助食品
- 加熱せずに食べられるもの(チーズ等)
- 菓子類(チョコレート等) 調味料(醤油、塩など)

生活用品

- 生活用水 生理用品 充電式ラジオ 常備薬 救急箱
- 使い捨てカイロ 携帯電話の予備バッテリー ライター
- ラテックス手袋 ティッシュペーパー トイレトペーパー
- ゴミ袋 ポリ袋 懐中電灯 簡易トイレ 乾電池 ラップ
- ウェットティッシュカセットコンロ・ガスボンベ

非常用持ち出し袋

- 懐中電灯 携帯ラジオ ヘルメット 防災頭巾 軍手 毛布
- 電池 ライター ロウソク 水 食品 インスタントラーメン
- 缶切 ナイフ 衣類 哺乳瓶 現金 救急箱 預金通帳 印鑑

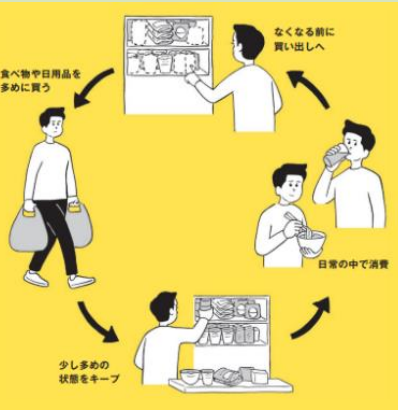
持ち歩き用非常持ち出し袋

- 携帯ラジオ スマホ用充電器 ホイッスル 地図 ライト
- 歯ブラシ 小銭 水筒 乾電池 携帯トイレ ブランケット

まとめておきたい大切な物

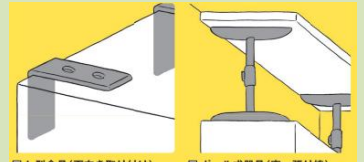
- 家族の写真 貯金通帳 株券 免許証 健康保険証 お薬手帳 年金手帳 印鑑

「東京防災」より抜粋しました。この機会に防災について家族で話し合ってみましょう。
https://www.bousai.metro.tokyo.lg.jp/content/kurashi_2/01tokyobousai.pdf

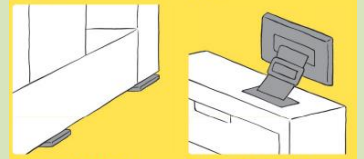


室内の備え

1. 家具転倒防止対策
2. 転倒・落下・移動防止器具
3. 転倒等防止対策チェック
4. 耐震化で揺れから身を守る
5. 出火・延焼を防ぐ防火対策



□ L型金具(下向き取り付け)
家具と壁をネジ、ボルトで固定。スライド式、上向き、下向き取り付け式があり、下向き取り付けが最も強度が高い。



□ ボール式器具(突っ張り棒)
ネジ止めすることなく、家具と天井の隙間に設置する。粘着マットやストッパーとの組み合わせで強度が高くなる。

□ 粘着シート(マット式)
粘着性のゲル状で、家具の底面と床面を接着させる。

□ 着脱式移動防止ベルト
壁とキャスター付き家具をつなげ、移動を防止する。

コミュニケーションの備え

1. 家族会議を開こう
2. 防災ネットワーク
3. マンションの災害対策
4. 安否確認と情報収集
5. 防火防災訓練に参加しよう



坂本

新規組合員に(株)山英さんが加入しましたのでご紹介します

(株)山英は、JASMEQ設立当初は組合員でしたが、その後賛助会員となり、今年度より再び組合員に加入していただきました。
安全・安心・健康を合言葉にお茶づくりをすすめている産地直結のメーカーさんです。消費者・栽培農家、山英の三者が『元気』の正三角形を描き、それが広く社会に伝播拡大することを願っているそうです。JASMEQでは「深蒸し掛川茶」や、最近では「緑茶とレモンのオーガニックティー」等を取り扱っています。
<http://www.yamaei.net/>



掛川深蒸し茶・三角ティーバッグ

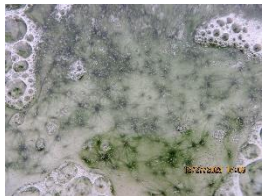
所在地:静岡県掛川市
設立:1972年5月
代表者:山崎元郷
社員数:14名
事業内容:製茶業

章男の出張日記



小野

12/27(水)~28(木)
沖縄県国頭郡伊江村



すじ青のり



全景

昨年暮れの12月27日と28日に、パルシステム商品開発本部の野津本部長、並びにドライ食品課と水産課の課長及び担当者と一緒に、「沖縄県国頭郡伊江村」に行ってきました。伊江村では現在、伊江漁業協同組合さんと(株)阿波市場さんが共同で、「すじ青のり」の陸上養殖現場を建設中で、本年3月竣工にむけ急ピッチで工事を進めています。ここは、陸上養殖施設としては日本最大規模になるとのことです。またこの事業は、地域振興と雇用の創出を目的として、行政の「伊江村」の協力を得られることになりました。“琉球青のり”の商品名で5月には新登場しますので楽しみに。業務用の原料としても期待しています。

編/集/後/記

広報紙『JASMEQ』第43号をお届けします。
ホームページもぜひご覧ください。

農林水産省は2021年から「地域食品産業連携プロジェクト」(LFPローカルフードプロジェクト)の推進事業を開始しました。

地域の農林水産物を有効活用するために、都道府県が地域の食品産業を中心とした多様な関係者の経営資源を結集するプラットフォームを設置して、新たなビジネスを作り出すことを進めています。

現在16道府県が参加して、各地で創意工夫を凝らした取り組みが展開されて、プラットフォームが活性化しつつあります。私はJASMEQの特質を生かして、LFPサポーターとして地域の皆さまの創意工夫で生まれた商品の出口を作り出すことと、品質管理のお手伝いをするを旨として活動に参加しています。活動の一環として1月26日に行われたLFP商談会に行きました。各県のプラットフォームに集った人たちの中から生まれた商品の商談会です。

群馬のハーフ豚の6つの部位が食べ比べられる「豚イット弁当」や千葉の梨を使ったスイーツが秀逸で、今後の広がりを感じました。三重の小さな酒蔵から生まれた酒かすスイーツも楽しみです。

すぐに提案可能な商品は多くありませんでしたが、これからも地域の社会課題解決と経済活動が両立するビジネスの創出をめざして、お手伝いをしてまいります。

ホームページ: <http://jasmeq.com/>
メールアドレス: m.sakamoto@jasmeq.com
TEL: 03-6205-6677 FAX: 03-6457-6759



富永



イメージ図

